



# BALMAGASINET



Medlemsblad Mars 2018

Föreningen Ryttarens torvströfabrik



## Öppettiderna på Ryttaren 2018

Styrelsen har beslutat om följande öppettider under turistsäsongen 2018:

Torvens dag: 1 sept kl. 11-16.

14, 15, 21, 22, 28, och 29 juli, 4 och 5 augusti kl. 15.00 med visning.

Vi tar gärna emot grupper på andra tider under juni, juli, augusti och september.

För mer information ring 0702 -360584, 0730-800037 eller på [www.ryttaren.nu](http://www.ryttaren.nu)

---

## Årsmöte den 24 mars 2018

kl 14.00 i Vistorps gamla skola

# Kallelse till Årsstämma 2018

Föreningen Ryttarens Torvströfabrik inbjuder härmed till ordinarie årsstämma lördagen den 24 mars 2018 kl. 14.00 i Vistorps gamla skola.  
Föreningen bjuder på kaffe med dopp.

Förslag till dagordning:

1. Mötets öppnande
2. Fråga om mötet har utlysts på rätt sätt
3. Fastställande av dagordning
4. Fastställande av röstlängd för mötet
5. Val av mötesfunktionärer (ordförande, sekreterare och justeringsmän)
6. Styrelsens verksamhetsberättelse
7. Bokslut för det gångna verksamhetsåret
8. Revisorernas berättelse
9. Fråga om ansvarsfrihet för styrelsen det gångna verksamhetsåret
10. Val:
  - a) Val av 5 styrelseledamöter för en tid av 2 år
  - b) Val av ordförande för 2018
  - c) Val av 2 revisorer för 2018
  - d) Val av valberedning för 2018
11. Medlemsavgift för 2018
12. Beslut om firmatecknare för föreningen
13. Verksamhetsplan för 2018
14. Övriga frågor
14. Avslutning

## Föreningsinformation

Föreningen Ryttarens Torvströfabrik  
c/o Karl-Hugo Fogelberg  
Yllestad Källeryd 2  
52195 Kättilstorp  
Tel. 070 516 30 39, 0730-800037,  
Hemsida [www.ryttaren.nu](http://www.ryttaren.nu)  
Bankgiro 5253-5416  
Medlemsavgifter:  
Enskild medlem 100 kr, familj 200 kr

Arbetsdagar 2018:  
[www.ryttaren.nu](http://www.ryttaren.nu) för mer information  
eller ring 070 516 30 39

## Medlemsavgift

Föreningen Ryttarens Torvströfabrik  
Mikael Jonsson  
Tel 0703 63 43 63

Tack för att ni stöder oss genom att vara medlemmar.  
Medlemsavgiften för år 2018 är:  
100:- för enskild medlem  
200:- för familjemedlemskap

Ange medlemmens namn och bostadsort som  
betalningsreferens

**Betala via Bankgiro 5253-5416**

Eller

**Swisha: 123 575 05 67**

# Ordföranden har ordet

När jag häromdagen letade fram föreningens stadgar, för att bifoga dem i en bidragsansökan, kunde jag notera att Föreningen Ryttarens Torvströfabrik bildades den 11 mars 1999 genom att vi vid ett konstitutionerande möte fastställde de stadgar under vilken föreningen skulle komma att lyda.

Vår förste ordförande var en av eldsjälarna bakom föreningens bildande, Simon Johansson. Han höll i klubban i tre år varefter jag övertog den under tio år. Förra året gick jag in som ordförande igen efter att ha varit ledig från sysslan i fem år.

När jag ser på styrelsens sammansättning under dessa nitton år kan jag med tillfredsställelse se att över hälften av de nuvarande ledamöterna har varit med från allra första början.

Det är det som kallas kontinuitet och det som starkt bidragit till de framgångar vi haft i att vårda och utveckla Ryttaren.

Vad har då hänt under 2017?

Jo, vi har bl.a. fortsatt vårt samarbete med Industribaneföreningen. För andra året i rad arrangerade vi tillsammans en Kipplorenträff där medlemmar med egna lok kan ta med dem till Ryttaren och köra på torvbanan, umgås och ha trevligt i dagarna tre. Träffen mönstrade ett femtontal lok med deltagare både från Sverige och Tyskland. Nytt för i år var att även allmänheten hade möjlighet att komma och se loken under en förmiddag. Träffen filmades för övrigt av förlaget LEG-video som kommer att visa hela härligheten i en kommande tåg-rulle. Till sommaren blir det ny träff igen.

Samarbete lönar sig! Även på det lokala planet!

”Torvens dag” och Bygdeföreningens ”Kättilstorpsdag”. har de senaste två åren arrangerats samtidigt vilket har visat sig vara ett lyckat koncept. Det var mycket folk i rörelse under dagen och de flesta verkade ha hittat till Ryttaren.

Även i övrigt har året besöksmässigt varit ett rekordår. Utöver Kipploren och Torvens dag har vi visat Ryttaren för tillresta grupper vid 21 tillfällen inkluderat sommarens ordinarie visningar. Ett populärt inslag vid sommarvisningarna har varit kaffeserveringen som skötts av en skolledig tjej från Sandhem.

Det har hänt en hel del annat också under året! Noteras kan att:

- Elrevisionen är klar. Riksantikvarieämbetet hade 2016 den goda smaken att bevilja oss medel för säkerhetshöjande åtgärder i elsystemet och installation av två värmepumpar.
- Salwéns ingenjörbyrå besiktigade som vanligt banan inför besökssäsongen. Nytt för året var

att även den stora besöksvagnen (Stor-Stina) blev godkänd för persontransport.

- Vi hämtade ytterligare en ”Digger” från de djupa skogarna i Småland. (Se artikel) Maskinen skänktes till oss av Jiffy AB och Neova bekostade hemtransporten.
- Torvfabrikernas Centralförening, TFC, sponsrade oss med ett lass torv. Rune Andersson på BMR-produkter stod för leveransen.
- Vi hämtade hem den gamla blockapparaten som under många år legat i ett förråd vid Ohs bruk. (Se artikel)
- En av våra medlemmar, Gert-Ove Antonsson i Ova, har skapat en filial till Ryttaren på sin tomt utefter museijärnvägen Skara-Lundsbrunn. Han har där egenhändigt öppnat en torvtäkt som nu kan beskådas av alla som färdas förbi på den banan. (Se bild). Undertecknad var under den torvkampanjen behjälplig med kupningen och fick som belöning ge namn åt mossen. Den heter numera ”Fogelbergs mosse”.
- Årets stora projekt blev uppröjningen och revisionen av torvbanans sista 400 meter. Arbetet utfördes tillsammans med medlemmar från Industribaneföreningen under två helger. Sträckan, som var helt igenväxt, röjdes fri från sly och ett stort antal sliprar byttes. Utefter kanalen, där kanalbanken är försvagad, byggdes två nya förstärkningsgallerier. Denna delen av banan ingår inte i byggnadsminnet, utan här är vi beroende av markägarnas goda vilja. Vi tackar familjen Boman och Bernt Lindblom för att vi även i fortsättningen får ha banan liggande kvar på deras mark.

Vad kommer då att hända under 2018?

Vad gäller visningar och arrangemang kommer året att te sig ganska likt 2017. Kipplorenträff, Torvens dag, sommarvisningar och bokningar.

När det gäller arbetsinsatser och projekt så hoppas vi komma igång med renoveringen av handelsboden och uppbyggnaden av ett provisoriskt spånhus. Sen blir det förstås en hel massa banarbete i vanlig ordning. Två tillfällen är redan inplanerade tillsammans med Industribaneföreningen.

*Karl-Hugo Fogelberg*

# Torvströskärningsmaskinen ”Digger

Efter andra världskriget började det moderna Sverige växa fram. Löner och levnadsstandard ökade.

Verksamheter med stort inslag av manuellt arbete var tvungna att se sig om efter tekniska lösningar och mekaniseringar när arbetskraften blev dyrare. Så också torvbranschen.

Det hade i och för sig uppfunnits och konstruerats torvskärningsmaskiner tidigare. Det finns säkert ett 10-tal patent registrerade. De första patenten togs ut redan på 1910-talet men utvecklingen av maskinerna gick trögt då de inte var konkurrenskraftiga gentemot den billiga handarbetskraften.

Men nu var tiden mogen!

August Gottfrid Karlsson i Diö var en av de uppfinnare som tidigt tagit patent på en torvskärningsmaskin. Redan 1924 fick han sitt patent och under ett 20-tal år höll han på med utveckling av sin uppfinning.

1948 sålde han patentet till Gustaf Björklund med firma Alnarps Redskapsverkstad, Gustaf Björklund & Son, Sweden, Åkarp. Denne fortsatte att utveckla maskinen och 1952 släpptes den första Diggern ut på marknaden. De första maskinerna var rälsgående men ganska snart bytte man rälsen mot larvband.

Maskinen kunde då betjänas av enda person eftersom man inte längre behövde flytta de tunga rälssektionerna, vilket hade krävt två man. I övrigt förändrades maskinen väldigt lite under åren. Alla funktioner var mekaniska och drevs av en Berg-motor på 9 hk.

1966 gjordes dock en större förändring. Den lilla Berg-motorn byttes mot en 19 hästkrafter stark

Deutz-motor och maskinen gjordes hydraulisk.

Hur många Digger-maskiner som tillverkats och när tillverkningen lades ner är lite oklart.

Känt är i alla fall att Hasselfors Bruk under åren köpt 12 maskiner och Pindstrup Mosebrug i Danmark 11, samt att maskiner sålts till Norge, Finland, Polen och Irland.

Troligen lades tillverkningen ner i början av 1970-talet. Små och smidiga hydrauliska grävmaskiner försedda med torvskärningsaggregat hade då tagit över.

Ryttaren kan idag visa upp två stycken maskiner.

De är båda av den tidiga rälsgående typen, benämnd Digger 50.

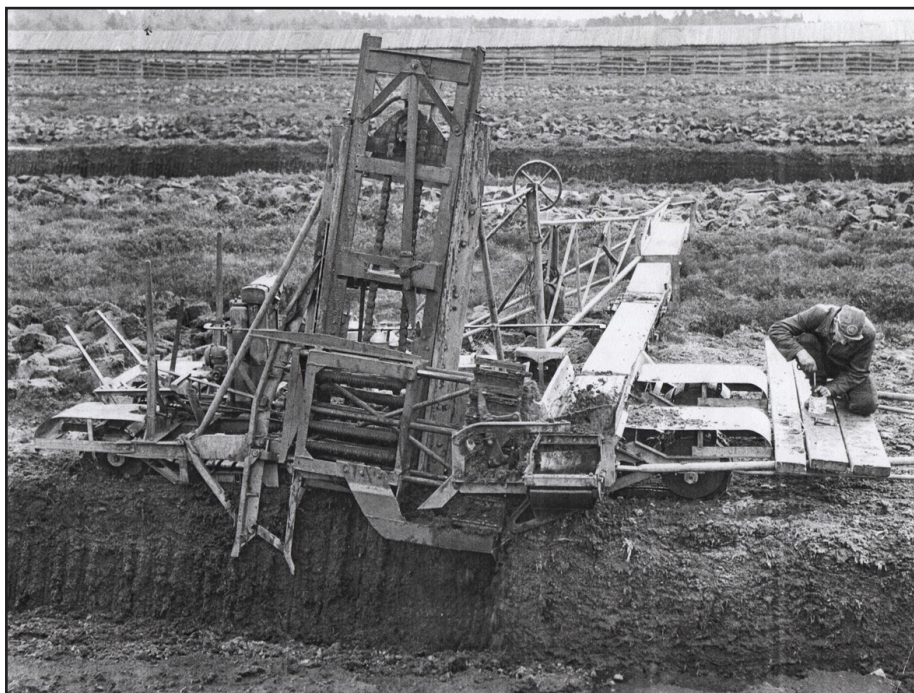
Den första hämtades från Sejle myr i Lönsboda 2005.

Den andra hämtades under 2017 från Södra Ljunga torvströfabrik i Runkarp söder om Ljungby efter tips från industrihistorieforskarna Elisabeth och Sven-Eve Johansson i Ljungby.

De har även haft en utförlig artikel om Diggern och historien om dess tillkomst införd i nr 2017:2 av tidskriften ”I Varend och Sunnerbo”, utgiven av Kronobergs läns hembygdsförbund.

Elisabeth och Sven-Eve har för övrigt i flera år författat artiklar till den tidskriften om den Småländska torvindustrin.

Transporten från de djupa skogarna i Småland ombesörjdes av Sebastian Nord, Bassens Jord och Maskin.



*Karl-Hugo Fogelberg*

Digger 60 i drift vid Stockås torvströfabrik på 50-talet.



Det tog en stund att röja fram maskinen ur grönskan.



På väg ut ur skogen



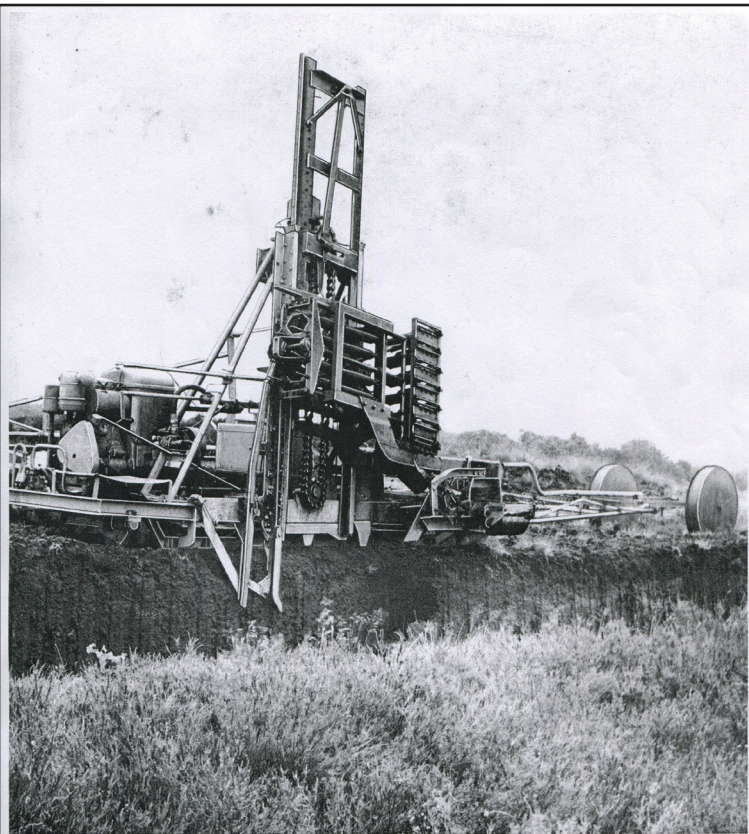
För hög, för bred och för lång!  
Det tog en god stund att placera in maskinen på flaket och få transporten laglig



Avlastning på Rytteren



På plats



# Digger-70

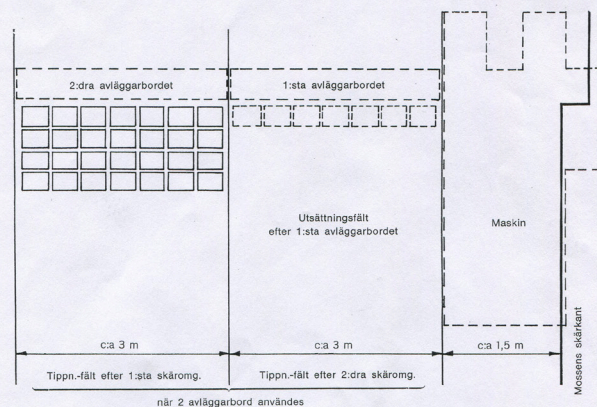
Pris: 86.300,- (90000,-)

## DIGGER-70

- 1 Maskinen drives av en 19 hkr luftkyld dieselmotor typ Deutz F2L-812 S med elektrisk självstart.
- 2 Maskinen förflyttar sig på larvband och för att den noggrant skall följa grävningens kant är en styrvagn kopplad framför maskinen.
- 3 Maskinen skär en konstant bredd av mossen av 400 mm = torvans längd ned till c:a 1150 mm djup, och delar sedan denna torvpelare i 7 delar — vardera c:a 150 mm tjocka. Torvans bredd = maskinens frammatning kan varieras på arbetsplatsen efter önskan från 170 — 250 mm.

Maskinen kan med en lätt förändring ställas om till att i stället skära 4 "dubbel tjocka" torvor — vardera c:a 300 mm tjocka. Det har nämligen visat sig, att så tjocka torvor ändock torkar lika bra som 150 mm tjocka. Skärdjupet blir i detta fall c:a 1300 mm.

- 4 Maskinen kan utrustas med extra avläggarbord — 2:dra bordet — och köras två gånger vid samma kant enligt nedanstående skiss. Därvid erhålles dubbel årsproduktion.



Av större avnämare, som sedan många år tillbaka använder "DIG fors - 12 maskiner, och Pindstrup Mosebrug A/S, Pindstrup, Da



DIGGER-70 med 2 avläggarbord och vid 150 mm tjocka torvor

5 Vid skärning av 150 mm tjocka torvor gör maskinen 4 slag/min. vid en hastighet på motoraxeln av 1200 varv/min. och 5 slag/min. vid 1500 varv/min. Vid skärning av 300 mm "dubbeltjocka" torvor kan maskinens hastighet ökas till att göra 8 slag/min.

6 Kapacitet:  
Vid skärning av 7 st. 150 mm tjocka torvor och 4 slag/min. är avverkningsförmågan 28 m<sup>3</sup>/tim. och vid 5 slag/min. 35 m<sup>3</sup>/tim.  
Vid skärning av 4 st. 300 mm tjocka torvor och 8 slag/min. utvinnes 62 m<sup>3</sup>/tim.

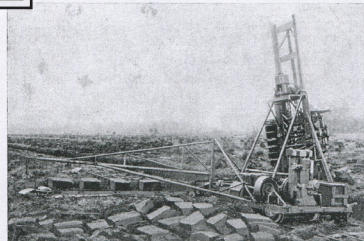
7 Maskinen arbetar helt automatiskt: matar fram, skär och upptransporterar torvorna till ett avläggarbord, varifrån de automatiskt tippas av på mossen — luftigt och jämnt för torkning.

8 För maskinens skötsel och drift åtgår endast *en* man.

9 Maskinen väger inkl. motor och styrvagn c:a 3700 kg., vilket motsvarar ett tryck på mossen av c:a 0,11 kg/cm<sup>2</sup>.

Maskinen är synnerligen kraftigt byggd, och alla roterande delar lagrade i kul- eller rullager och försedda med trycksmörjning. Skärhuvudets styrhysor är självmörjande metallbussningar.

R"-maskinen kunna vi särskilt nämna: Hasselfors Bruks AB, Hassel-  
ark - 11 maskiner, och övriga i Norge, Finland, Polen och Irland.



Den första DIGGER-50 maskinen

#### En maskin att skära strörtorv med!

Maskinen är byggd på en av Gottfrid Karlsson, Diö, patentsökt idé, som uppfinnaren arbetat med ett 20-tal år. I samarbete med oss, som övertagit patentet, har maskinen Digger byggts och patent uttagits och beviljats i alla torvströproducerande länder. De första maskinerna — benämnda "Digger-50" — rörde sig längs mossens kant på 2 stålräls. Efter några år omändrades maskinen till att röra sig på egna larvband och benämndes då "Digger-60", samt efter ytterligare några år ändrades den automatiska frammatningsväxeln och maskinen kom att heta "Digger-65".

Sedan 1966 byggs maskinen enbart med hydraulik och med en kraftigare luftkyld dieselmotor och kallas i detta utförande "Digger-70".



ALNARPS REDSKAPVERKSTAD

**GUSTAF BJÖRKLUND & SON**

230 47 AKARP - TELEFON MALMÖ 040/46 40 25

# Blockapparater

Föreningen fick i höstas två blockapparater som under en längre tid hade stått i ett förråd hos Ohs Bruks Järnvägs utanför Värnamo. Blockapparaterna har tidigare varit placerade i en liten kur vid där stickspåret gick in till fabriken från stambanan som passerar Ryttern. Blockapparaterna var till för att styra det säkerhetssystem som behövdes för stickspåret in till fabriken. Blockapparaterna togs bort på 1970-talet i samband med att stickspåret revs och någon vänlig person insåg det historiska värdet och såg till att dessa inte gick till skrot utan bevarades för framtiden. Dom ställdes då i förrådet vid Ohs Bruk och ha stått där till i höstas. Troligen är dessa äldre än hundra år och likvärdiga blockapparater finns beskrivna i SJ:s banlära från 1916.

Vad är då en blockapparat? Följande beskrivning finns att hämta på [Ekeving.se](http://Ekeving.se):



*Emaljskyltar på en av apparaterna.*

”Elektriska blockapparater.

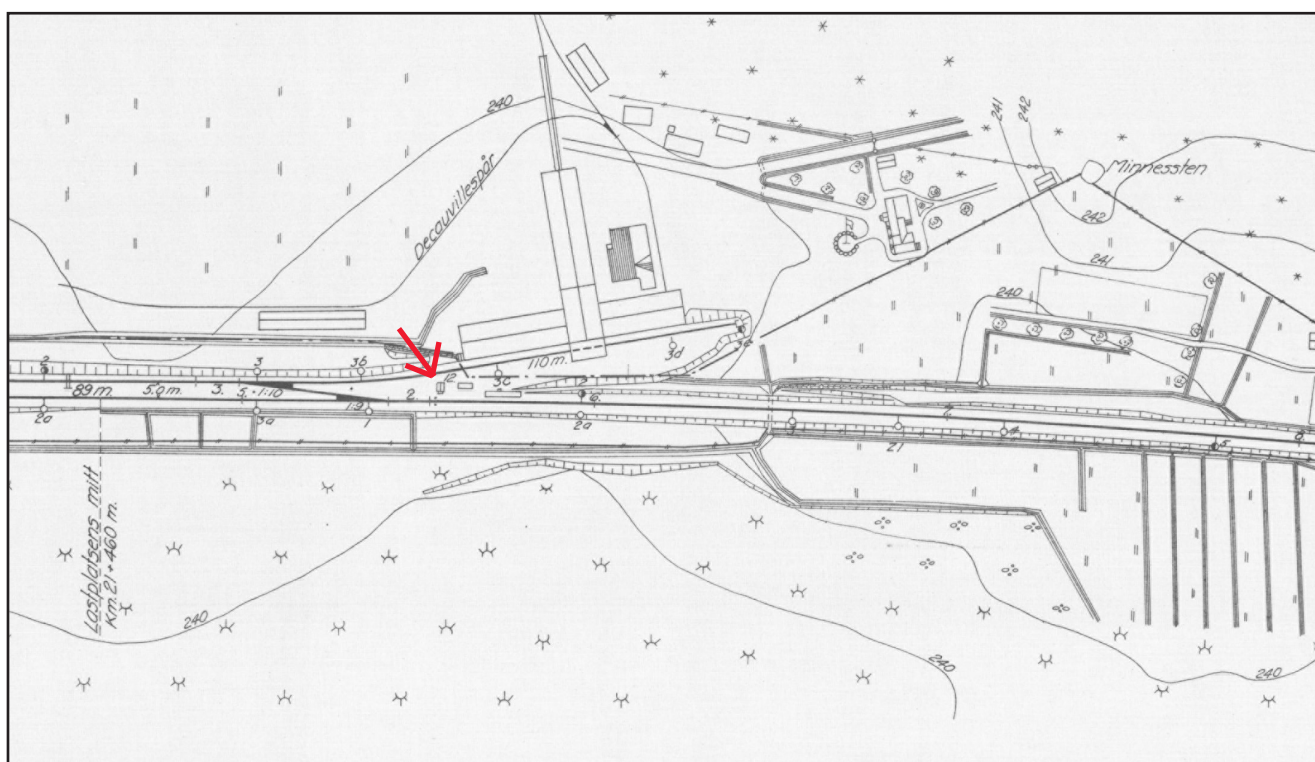
Elektriska blockapparater ingår som en viktig del i vissa äldre säkerhetsanläggningar. Medelst blockapparater kan sålunda manövrering av ett ställverk ställas under kontroll av tk1 (stationsblockering). På stationer med flera ställverk kan blockapparater användas för att etablera erforderlig samverkan mellan ställverken.

På linjen kan blockapparater användas för att säkerställa tågföljden (manuell linjeblockering) och för lastplatsblockering (Som på Ryttern. Förf anm) Användningen av blockapparater minskar emellertid genom att elektriska säkerhetsanläggningar av nyare konstruktioner alltmer komma till användning.”

Det är inte enkelt att reda ut hur en sådan här anläggningen fungerar men den som vill fördjupa sig i detta kan gå in på följande adress: [www.ekeving.se/t/sthb/SH\\_175-182.pd](http://www.ekeving.se/t/sthb/SH_175-182.pd)



Fotot på blockapparaterna är taget i fabriken där dom får stå så länge innan föreningen beslutat var dom ska stå i framtiden.



Blockapparaternas placering var i skjulet vid röda pilen. Ritningen är hämtad från [Bangårdar.se](http://Bangårdar.se) och visar Ryttaren strax efter 1934. Fabriken på ritningen fanns mellan 1934 och årsskiftet 1946-47. Bilden visar ett utsnitt av originalritningen.

Hans Hellman

# Kipploren 2.0

För andra året i rad arrangerade Ryttaren tillsammans med Industribaneföreningen (IBF) en lokträff på Ryttaren. Det blev tre trevliga dagar tillsammans med tillresta lokägare från både Sverige och Tyskland. Inför träffen hade även de yttersta 400 metrarna av banan gjorts körbara. Under två arbetshelger hade vi under året tillsammans med IBF röjt, bytt sliper och justerat upp denna bandelen.

Extra roligt var att Franzi och Dan Zelck hade lastat in sitt lilla Diema-lok i skåpvagnen och kommit upp till Ryttaren. De bedriver nämligen en verksamhet lik vår i Quickborn, norr om Hamburg. Där kör de och guidar besökare ut på den gamla torvtakten Himmelmoor. Kolla gärna in deras hemsida: [www.torfbahn-himmelmoor.de](http://www.torfbahn-himmelmoor.de)! Nytt för året var att allmänheten på lördagen hade möjlighet att komma och titta på loken och prata med lokägare och andra järnvägskunniga träffdeltagare. Det blir en träff i år också. Helgen 17-19 augusti är det dags igen. Och, man behöver inte vara lokägare för att vara med! Träffen är en aktivitet för alla våra medlemmar. Så, häng på husvagnen efter bilen eller packa in tältet och kom till Kipplorenträffen 2018!



*Text: Karl-Hugo Fogelberg  
Foto: Gert-Ove Antonsson  
Karl-Hugo Fogelberg*



Somliga jagar maskrosor och putsar gräsmattan med nagelsax. Andra bygger en järnväg i trädgården ...



Varje resande på museijärnvägen Skara-Lundsbrunn har i sommar sett Gert-Oves nyöppnade torvtäkt. Intransporten av torven sker med ett Vaggerydslok på hans egen järnväg.



För att skydda mossen och säkerställa fortsatt brytning gjordes mossen till reservat.